

Ecologie Industrielle Territoriale : de l'initiative à l'accompagnement d'une démarche

Cadre de restitution : Territoires zéro déchet

CARTE D'IDENTITÉ DE L'ACTEUR ET SON TERRITOIRE



Syndicat Mixte de Thann - Cernay

24 rue du Général de Gaulle

<http://www.smtc68.fr/>



NICLOUX

Claude

Grand Est

claude.nicloux@ademe.fr

Mots-clés: Espace privé ENTREPRISE, , INDUSTRIE, ECOLOGIE INDUSTRIELLE ET TERRITORIALE, , RECYCLAGE DES DECHETS, EDUCATION ENVIRONNEMENTALE,, ETUDE DE FAISABILITE,

CONTEXTE

Description du contexte de l'action:

Présentation des partenaires

Le SYNDICAT MIXTE DE THANN CERNAY (SMTC) est le service public en charge de la collecte des déchets ménagers et assimilés, sans compétence en développement économique, sur les 16 communes de la Communauté de Communes de Thann Cernay et sur les deux communes de Burnhaupt-le-Bas et Burnhaupt-le-Haut (42 500 habitants au total). A ce titre, le SMTC gère entre autre plus de 18 500 adresses, dont près de 700 établissements professionnels (majoritairement commerces et entreprise de moins de 10 salariés).

La PLATEFORME MAISON DE L'EMPLOI (Plateforme MDE, ex-MEF) est un outil de prospective et d'anticipation des mutations économiques au service du développement local de l'emploi et des compétences sur le territoire du Pays Thur Doller (46 communes et 3 communautés de communes). Son rôle consiste à analyser le territoire et créer un lien entre les décideurs, les acteurs et les dispositifs, afin de construire des partenariats locaux et des projets qui répondront aux besoins des acteurs économiques et des chercheurs d'emploi.

En 2014, le SMTC et la Plateforme MDE ont répondu à l'appel à projets Territoire « Zéro Déchet - Zéro Gaspillage » (dit TZDZG). Le territoire desservi par le SMTC a été désigné lauréat en décembre 2014 et début 2015 le partenariat entre la Plateforme MDE et le SMTC a permis de démarrer un programme afin de mobiliser les acteurs économiques dans une logique vertueuse d'économie circulaire.

Suite à une proposition de l'ADEME, il a été décidé de faire évoluer ce programme TZDZG vers un Contrat d'Objectifs Déchets et Economie Circulaire (CODEC) sur 3 ans. Une approche qui intègre notamment les objectifs suivants :

- Ouvrir la démarche et les projets du SMTC aux acteurs économiques, en particulier les entreprises ;
- Initier des démarches d'Ecologie Industrielle Territoriale ;
- Initier, promouvoir et évaluer la création d'activités et d'emplois.

L'établissement de ce contrat CODEC était conditionné par la réalisation d'une étude de préfiguration incluant notamment la réalisation d'un diagnostic stratégique partagé "Déchets et Economie Circulaire", incluant pleinement les déchets produits par les entreprises et les activités économiques.

Ainsi, la feuille de route du programme TZDZG et les impératifs liés à l'évolution vers un CODEC imposaient de connaître la production de déchets et les besoins en matière des entreprises du territoire afin d'initier des projets collectifs d'écologie industrielle et d'économie circulaire. Pour ce faire, il s'agissait dans un premier temps de réaliser des diagnostics déchets et matières dans un panel significatif et pertinent d'entreprises locales, ainsi que d'initier et d'animer une dynamique collective autour d'une culture commune d'économie circulaire.

Le SMTC étant un syndicat de collecte et de gestion des déchets ménagers, sans compétence en matière de développement économique, il lui était difficile de mener seul ce type de démarche. Il a ainsi été logiquement décidé contractuellement avec l'ADEME que dans le cadre du programme TZDZG et de son évolution vers un CODEC les 3 thématiques suivantes seraient déléguées à la Plateforme MDE :

- Ecologie Industrielle Territoriale ;
- Promotion des métiers du déchet ;
- Promotion de l'emploi et de l'offre du secteur de l'Economie Sociale et Solidaire (ESS).

A ce titre, la responsabilité et le portage administratif de la démarche et des futurs projets EIT ont été confiés à la Plateforme MDE. Cependant, le SMTC étant le pilote du programme TZDZG et du futur CODEC, il a été décidé que la coordination de la démarche reste conjointe et que la mobilisation des entreprises, ainsi que l'animation soient quant à elles confiées au chargé de mission TZDZG du SMTC. »

Périmètre de la démarche EIT

Le territoire du SMTC se distingue historiquement du reste du Haut-Rhin par une activité industrielle importante et très localisée. La quasi-totalité des grandes entreprises de plus de 20 salariés (68 établissements) se concentre dans un rayon de moins de 5km. Au sein de ces dernières, tous les secteurs de l'industrie manufacturière sont présents dans des proportions significatives : mécanique, métallurgie, plasturgie, chimie, textile, etc. Leur production de déchets est estimée à plus de 20 000 tonnes par an et est majoritairement composée de déchets à fort potentiel d'économie circulaire (métaux, bois, textiles, etc.).

Or, le champ de compétences du SMTC se limitant à la gestion des DMA (ménagers et non ménagers), la plupart des établissements industriels de plus de 20 salariés préfèrent dans leur très grande majorité avoir recours à des prestataires privés pour la collecte et le traitement de leurs déchets d'activités. Ainsi, un pan entier de la production de déchets du territoire (l'équivalent des tonnages globaux de DMA collectés annuellement par le service public) demeurait complètement inconnu du SMTC.

C'est pourquoi il a été décidé de définir le périmètre de la démarche sur la base des critères suivants :

- Entreprises de plus de 20 salariés
- Entreprises situées sur le territoire du SMTC (territoire cadre de la démarche TZDZG et CODEC)
- Secteurs d'activités à fort potentiel d'économie circulaire : Industrie / Mécanique, Chimie /

Plasturgie, Distribution / Agroalimentaire, Logistique, Textile, Déchets.

Soit un ensemble 70 entreprises cibles réparties sur 5 zones d'activités principales et distantes de moins de 10 km les unes des autres.

Les programmes cadre de la démarche (TZDZG et CODEC) relevant de l'économie circulaire et de la gestion des déchets, il a été décidé de limiter techniquement la démarche d'écologie industrielle aux flux de matière et de déchets de ces entreprises (exclusion des flux énergétiques).

A l'inverse, le développement et la promotion de l'emploi via l'insertion par l'activité économique constituant un axe transversal du programme TZDZG, il a également été décidé d'ouvrir la démarche à l'analyse des synergies de mutualisation de services et de création d'activité.

OBJECTIFS ET RÉSULTATS

Objectifs généraux:

Phase 1 - Etude de potentialités et d'opportunités déchets et matières des entreprises - 2015/2016

Pour le SMTC et la Plateforme MDE :

- Initier une dynamique collective d'écologie industrielle et d'économie circulaire avec les acteurs économiques du territoire
- Constituer un groupe d'entreprises motrices.
- Réaliser un diagnostic partagé des flux de déchets et matières des activités économiques.
- Développer des projets concrets, réalistes et réalisables d'écologie industrielle à court, moyen long termes.
- Optimiser la gestion des déchets des processus industriels dans une logique d'économie circulaire.

Phase 2 - Demarche EIT Thur doller - 2016/2019 (en cours)

Pour la Plateforme MDE:

> **Mettre en oeuvre, pérenniser et élargir la démarche EIT initiée en phase 1 :**

- Mettre en oeuvre les synergies identifiées en phase 1;
- Doter la démarche des moyens humains, techniques et financiers nécessaires à sa mise en oeuvre et son animation;
- Elargir les actions et la démarche au territoire et entreprises du Pays Thur Doller.

> **Valoriser localement et économiquement les flux identifiés pour :**

- Améliorer la compétitivité des entreprises ;
- Créer de nouvelles activités, de nouvelles compétences et de nouveaux emplois.

> Réduire l'impact des activités économiques sur l'environnement notamment par :

- La réduction du volume des déchets non valorisés ;
- La diminution des ressources prélevées sur le milieu naturel.

> Renforcer la culture de l'écologie industrielle et faciliter les mutualisations.

> Améliorer l'attractivité du territoire.

Pour le SMTC :

- Accompagner techniquement, humainement et matériellement les projets et actions EIT
- Promouvoir et accompagner la démarche EIT de la plateforme MDE
- Participer à la mise en oeuvre, au suivi et à l'évaluation de la démarche (phase 2).

Objectifs quantitatifs :

Phase 1 - 2015/2016

Pour le SMTC et la Plateforme MDE :

- Constitution d'un groupe d'une vingtaine d'entreprises motrices
- Réalisation d'une cartographie des acteurs selon les axes de l'économie circulaire
- Réalisation d'un état des lieux des flux de déchets et matières (diagnostics sur sites / Audits)
- Réalisation d'une analyse AFOM (Atouts Faiblesses Opportunités Menaces) du territoire ZDZG
- Réalisation d'un diagnostic partagé sur la base des résultats des diagnostics individuels sur site et de l'analyse AFOM
- Définition d'objectifs stratégiques et élaboration d'un plan d'actions concerté sur 3 ans

Phase 2 - 2016/2019 (en cours)

Pour la Plateforme MDE :

- Elargissement à une vingtaine de nouvelles entreprises;
- Articulation entre EIT et Gestion Prévisionnelle Territoriale des Emplois et des Compétences (GPTEC);
- Réalisation d'une vingtaine de diagnostics déchets et matières;
- Réalisation d'entretiens avec les entreprises pour identifier les besoins et compétences à développer ou à créer;
- Amplification des axes de développement et de la communication autour de la démarche EIT;
- Constitution d'un groupe d'entreprise et de partenaire en vue de la mise en oeuvre d'achats mutualisés (énergie, services, etc.);
- Analyse des opportunités et développement de synergies sur les thématiques prioritaires suivantes: Lean & Green, tri et valorisation des déchets, déchets (chutes) textiles, polystyrène expansé, déchets bois et démantèlement de produits industriels non conformes.

Pour le SMTC :

- Mise en oeuvre et pérennisation à minima de 5 démarches EIT à l'horizon 2020 (objectif CODEC).
- Développement de synergies et de nouvelles filières de valorisation, principalement concernant les déchets bois, les déchets plastiques (souples, durs et polystyrène) et les déchets composites (démantèlement en vue de la valorisation).

Résultats quantitatifs:

Phase 1 - 2015/2016

SMTC et Plateforme MDE

- 70 entreprises de + de 20 salariés sollicitées
- **20 entreprises engagées** dans la démarche
- **20 diagnostics déchets et matières réalisés** sur sites
- 3 réunions collectives et participatives organisées et animées (> 40 participants)
- **27 champs d'actions et synergies identifiées**
- 6 actions engagées avec ou entre les entreprises de l'étude
- **+ de 100 acteurs économiques impliqués** (*entreprises, acteurs de l'ESS, partenaires, chambres consulaires, etc.*)

Phase 2 - 2016/2019 (en cours)

En date de mai 2018 - PLATEFORME MDE

- 41 nouvelles entreprises contactées
- **18 entreprises supplémentaires engagées dans la démarche.** Total = 38.
- **7 nouveaux diagnostics déchets et matière réalisés.** Total = 27.
- **8 actions et projets EIT supplémentaires engagés**, dont démarches Lean&Green, mise en place du tri en entreprise, approvisionnement durable en PSE, réutilisation et valorisation de chutes textiles et mutualisation d'achats. Total = 14.
- **5 rencontres et échanges d'expériences sur sites** réalisés entre les entreprises engagées.
- **10 groupes de travaux EIT mis en place et animés en continu.**

SMTC

- Participation au pilotage de la démarche (Comités de pilotage et comités techniques)
- Participation active aux groupes de travail "Valorisation de chutes textiles", "PSE" et "Déchets bois".
- (Phase de test) **Mise en place d'une filière PSE en déchetterie en vue de l'approvisionnement durable d'une entreprise de fabrication de mobilier en polystyrène recyclé.**
- (En cours) **Achats de sacs cabas fabriqués à partir de chutes textiles.**

Résultats qualitatifs :

- Amélioration de la connaissance et du fonctionnement des grandes entreprises industrielles
- Partage de nombreux retours d'expériences et de bonnes pratiques entre les entreprises.
- Participation au changement de comportement dans la gestion des déchets et les actes d'achat des entreprises.
- Développement de la communication et des partenariats entre les entreprises du territoire.
- Renforcement des ramifications et des articulations entre les différents programmes de développement durable et économique des partenaires : Programme TZDZG, Plan Climat, Programme TEPCV... Les réunions et groupes de travail se sont avérés être l'occasion de tisser des passerelles et de créer des opportunités de création de nouveaux projets (démarche DD avec les commerçants, nouvelle filière en déchetterie).
- Prise de contact et partenariat avec les entreprises permettant d'étendre la démarche à la Gestion Prévisionnelle Territoriale des Emplois et des Compétences (GPTEC).

MISE EN OEUVRE

Description de l'action :

En 2015, dans le cadre du programme TZDZG et en vue d'une évolution vers un CODEC, le SMTC et la Plateforme Maison de l'Emploi Thur Doller (Plateforme MDE, ex MEF) ont mené une « étude de potentialité et d'opportunités déchets et matières » auprès de 20 entreprises locales de plus de 20 salariés et de tous secteurs : industrie mécanique, chimie, plasturgie, textile, agroalimentaire et grande distribution.

L'objectif : connaître la production de déchets et les besoins en matière des entreprises du territoire afin d'initier des projets collectifs d'écologie industrielle territoriale (EIT) et d'économie circulaire au sens large.

Cette étude, correspondant à la **phase 1 de la démarche EIT accompagnée par le SMTC, reposait sur la réalisation de diagnostics déchets et matières au sein de chacune des entreprises engagées**, ainsi que sur l'analyse des opportunités existantes sur le territoire (ESS, etc.). Cette première phase a permis d'identifier **26 pistes de synergies** (cf. figure ci-dessous) : développement du Lean&Green, sensibilisation des salariés, valorisation des déchets, mutualisation d'achats ou de services, optimisation de process...

ORGANISATION

- Sensibilisation des salariés
- Organisation interne et démarche Lean & Green
- Achat mutualisé de consommables et services
- Développement du taux de matières recyclées dans les achats
- Développement de synergies entre entreprises et autres sujets de l'économie circulaire

Effluents

- Traitement des effluents par oxydation supercritique
- Séparation des fluides DIS
- Traitement mutualisé des effluents

Autres

- Distribution d'eau potable aux salariés
- Réutilisation de big-bag pour le stockage de déchets
- Valorisation hydrogène fatal

MATIÈRES

<h4>Plastique</h4> <ul style="list-style-type: none"> Valorisation des déchets plastiques Réutilisation contenants plastiques Valorisation en combustible solide de récupération (CSR) Collecte des gobelets plastiques 	<h4>Papier - Carton</h4> <ul style="list-style-type: none"> Valorisation des déchets papier - carton (diffus) Valorisation matière des déchets carton
<h4>Métaux</h4> <ul style="list-style-type: none"> Valorisation des métaux (développement tri ou démantèlement) Valorisation DEEE par un acteur de l'ESS 	<h4>Bois</h4> <ul style="list-style-type: none"> Mutualisation de la réparation de palettes Valorisation d'objets bois (ex. tourets, caisse, planche, etc.) en mobilier ou autres objets Valorisation des déchets de bois en combustibles biomasse
<h4>Textile</h4> <ul style="list-style-type: none"> Valorisation de déchets textiles en objet artistique (sac, coussins, etc.) Valorisation matière des (EPI) en textile – non souillés 	<h4>Matière organique</h4> <ul style="list-style-type: none"> Valorisation des déchets organiques Réutilisation / valorisation de produits alimentaires

Pistes de synergies identifiées lors de la phase 1 de la démarche d'EIT (2015/2016)

A la vue du potentiel représenté par ces synergies et pistes d'actions, **il a été décidé début 2016 de dissocier la démarche EIT du futur CODEC pour pouvoir la doter des moyens humains, techniques et financiers nécessaires à son déploiement et à sa mise en œuvre.**

Pour développer, structurer et mettre en œuvre une telle démarche à l'échelle du Pays Thur Doller, la Plateforme MDE s'est portée candidate et a remporté l'appel à projet d'Economie Circulaire lancé par la Région Grand EST et l'ADEME (volet EIT).

Ainsi **depuis juin 2016, la Plateforme MDE est pleinement en charge de la compétence EIT sur le territoire du SMTC.** Dans le cadre du programme TZDZG et du futur CODEC, **le SMTC continue à apporter son plein soutien à la démarche, ainsi que son accompagnement et son expertise technique sur les nombreux projets d'économie circulaire initiés avec les professionnels du territoire.**

Cette phase 2 de la démarche, actuellement en cours (programme de 3ans, 2016-2019) suit une **dynamique de montée en puissance des projets**, à la fois en termes d'ambition et d'innovation, mais également de diversité des thématiques et des flux de déchets/matières.

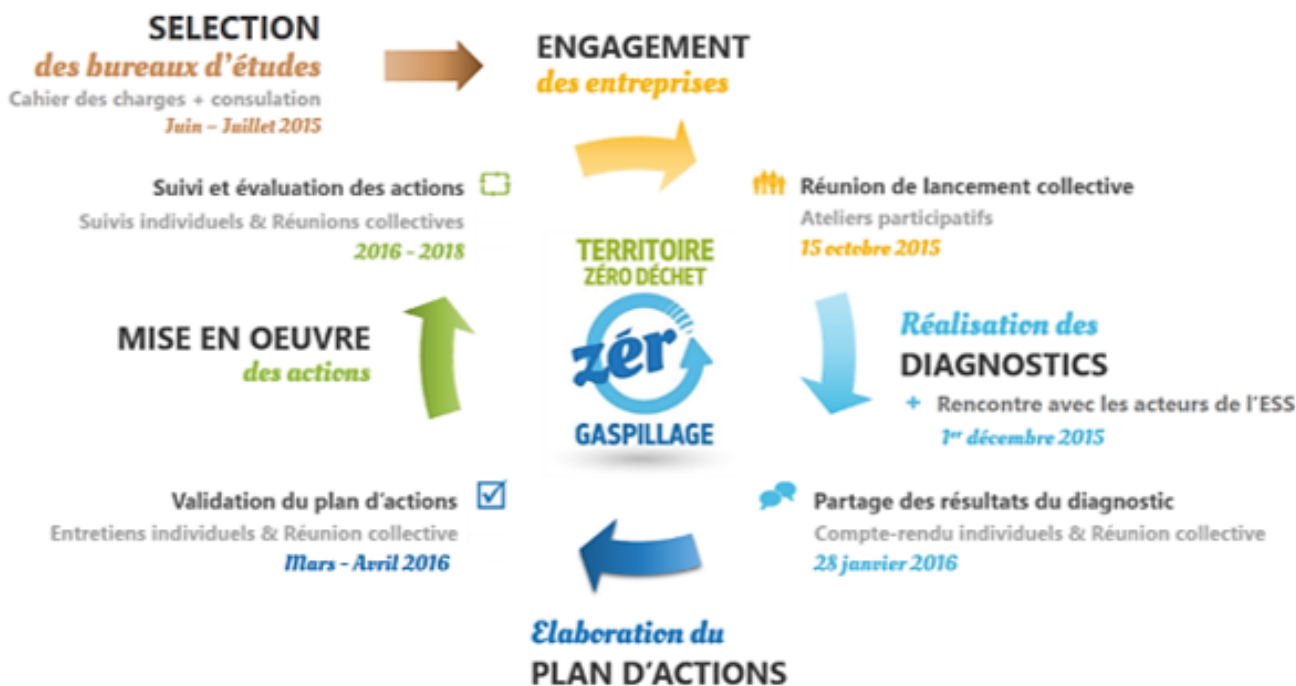
À ce titre, **des rapprochements et des liens sont tissés avec les autres démarches EIT menées en Alsace, en particulier sur la M2A** (Mulhouse agglomération), territoire limitrophe du Pays Thur Doller.

Planning:

Action continue depuis 2015, menée conjointement par le SMTC et la Plateforme MDE d'avril 2015 à mars 2016 (phase 1), puis menée par la Plateforme MDE seule depuis mars 2016 (phase 2, actuellement en cours).

=> **Le planning ci-dessous se concentre sur l'initiation et l'accompagnement de la démarche EIT par le Syndicat Mixte de Thann Cernay.** A ce titre, seules les étapes et tâches réalisées par le SMTC dans le cadre de la démarche feront l'objet d'un détail. Soit une participation active et continue en 2015, puis récurrente à partir de 2016.

Phase 1



MONTAGE DU PROJET			
Etape	Date de réalisation	Responsable(s)	Remarque
Définition du projet	Avril- mai 2015	Plateforme MDE	Benchmark réunion/échange MEF, le SMTC et
Rédaction du cahier des charges	Mai-Juin 2015		
Lancement et conduite de la consultation	Du 8 au 24 juillet 2015	Plateforme MDE Chargé de mission SMTC	3 BE consu
Analyse et évaluation de l'offre	Juillet 2015	Chargé de mission SMTC	1 seule offre r rédaction d'un d'évaluati

Validation de l'offre et contractualisation avec le groupement d'études	28 juillet 2015	Chargé de mission SMTC Plateforme MDE	Réunion de la Rédaction et signa conventio
Demande de financement auprès d'Alsace Active - Mise en œuvre d'un Dispositif Local d'Accompagnement (DLA)	Avril – Juillet 2015	Plateforme MDE	Après passage en commission, subve 6000€
Montage du dossier technique et financier / contractualisation avec l'ADEME	Aout-Septembre 2015	Chargé de mission SMTC	
Rédaction du bilan de l'opération	Mars 2016	Plateforme MDE	Reporting ADE versement de la d du financem

COORDINATION ET PILOTAGE

Etape	Date de réalisation	Responsable(s)	Remarque
Rencontre avec les partenaires	En continu	Plateforme MDE Chargé de mission SMTC	Réunions et/ou e courriels et tél
Coordination du groupement d'études	En continu	Chargé de mission SMTC	Réunions d'ava bimensuel Echanges régu courriels et tél
Elaboration et mise en œuvre des outils de suivi et de planification			Comptes rendus d tableaux de programmes et p
Organisation et animation d'une 1 ^{ère} réunion de comité technique	17 septembre 2015		Point sur l'avance mobilisati Préparation des d et de la réuni lanceme
Organisation et animation d'une 2 ^{nde} réunion de comité technique	16 décembre 2015		Présentation des des diagnos Préparation de la restitution du 28
Organisation d'une réunion de restitution des livrables	25 février 2016	Plateforme MDE	Restitution de la globale et des CR
Envoi des CR individuels aux entreprises	Mars 2016		Courrie

MOBILISATION DES ENTREPRISES

Etape	Date de réalisation	Responsable(s)	Remarque
Coordination et organisation de la phase de mobilisation	Aout 2015	Chargé de mission SMTC	Avec le group d'études
Recensement des entreprises et identification des contacts			Recherche + rense fournis par Postiv les mairies et développeme chambres cons
Rédaction et conception des courriers, bulletins et fiches de présentation			Sur la base de d fournis par Idée
Envoi des courriers par la mairie de Burnhaupt-le-Haut, par la CCTC et par la mairie de Burnhaupt-le-Bas	Aout - Septembre 2015		Préparation des f le SMTC et env collectivités cor
Prise de contacts/entretiens et relances des	En continu du 24 aout		Courriels et tél

entreprises	au 15 octobre 2015		Avec l'appui de la groupement d'
Gestion des inscriptions et du retour des bulletins d'inscription			Courriels et tél
Invitations et relances des entreprises et partenaires dans le cadre des réunions collectives	Pour chaque événement ou réunion	Chargé de mission SMTC	Courriels et tél Avec l'appui de

MISE EN ŒUVRE OPÉRATIONNELLE

Etape	Date de réalisation	Responsable(s)	Remarque
Réalisation des diagnostics / audits	Octobre – Novembre 2015	Positiv'Energies Idée Alsace	Audits sur si entretiens /échang et télépho
Analyse et croisement des données des diagnostics	Décembre 2015		Avec l'appui tech cabinet SOFIES et de mission TZDZG
Identification et analyse AFOM des pistes d'actions	Décembre 2015 – Janvier 2016		
Elaboration / rédaction des livrables	Janvier – Février 2016		1 Matrice globale individuelle

ANIMATION / ÉVÉNEMENTS

Etape	Date de réalisation	Responsable(s)	Remarque
Organisation et animation d'une réunion de lancement avec les entreprises	Septembre - Octobre 2015	Chargé de mission SMTC	En collaboration é Positiv'Energies Alsace Réunion le 15 oct
Organisation et animation d'une réunion de mobilisation des acteurs de l'ESS	Novembre 2015	Chargé de mission SMTC Plateforme MDE	En collaboration é Positiv'Energies participation d'Als pour l'anima Réunion le 1er d 2015
Organisation et animation d'une réunion de lancement avec les entreprises	Décembre 2015 – Janvier 2016	Chargé de mission SMTC	En collaboration é Positiv'Energies Alsace Réunion le 28 jan

Phase 2

COORDINATION ET PILOTAGE

Etape	Date de réalisation	Responsable(s)	Remarque
Réunions de coordination / articulation EIT et ZDZG	En continu	Chargé(e) de projet Plateforme MDE Chargé de mission SMTC	Réunions et éc courriels et tél
Pilotage des groupes de travail thématiques	En continu	Chargé(e) de projet Plateforme MDE Avec participation du SMTC	<ul style="list-style-type: none"> • Tri au bure • Réutilisatio chutes text • Traitement valorisation Polystyrène • Déchets bo

Valorisation et réutilisation de chutes textiles industrielles (groupe de travail)

Etape	Date de réalisation	Responsable(s)	Remarque
Réunions de réflexion sur la fabrication de sacs (cabas ou autres) à partir de chutes textiles (plafonds tendus)	22/03/2017	Chargé(e) de projet Plateforme MDE	Définition des objectifs, finalité et du budget de l'action
	04/07/2018		Présentation de prototypes de sacs Association de fournisseurs de commerçants pour la mise en place d'une opération commerciale (distribution de sacs)
	17/11/2018		Validation d'un prototype fabriqué par une entreprise de l'ESS Contraintes budgétaires (financement) restant à définir
Fabrication de sacs cabas de pré-collecte multi- usages (SMTC)	En cours	Chargé de mission SMTC	Sacs fabriqués dans la structure de l'entreprise
Approvisionnement durable et recyclage de Polystyrène expansé (PSE)			
Etape	Date de réalisation	Responsable(s)	Remarque
Réunions de présentation des problématiques PSE des entreprises du territoire	29/03/2018	Chargé(e) de projet Plateforme MDE	Pb 1 : Grandes entreprises et surfaces saturées (plus d'opérations de collecte) Pb2 : Entreprise locale en demande de PSE pour alimenter son activité
Réunion de définition d'une démarche de réemploi du PSE collecté en déchetterie (Pb 2)	30/06/2018		Objectif : mettre en place la collecte du PSE en déchetterie pour l'entreprise FNAPP Recyclé
Organisation d'une collecte du PSE en déchetterie	De juillet à Décembre 2017	Chargé de Mission SMTC En partenariat avec COVED	<ul style="list-style-type: none"> Définition des outils de collecte Organisation logistique Création et supports de consignes
Test de la nouvelle filière	Janvier 2017		20m3 collectés en déchetterie
Mise en place d'une unité de traitement du polystyrène sur le site de l'entreprise	En cours	Entreprise FNAPP	Achat d'un broyeur Dépôt d'un dossier de demande de financement Climaxion

Année principale de réalisation:

2015

Moyens humains :

Phase 1

TOTAL DES JOURS ETPT alloués à l'action	Structure d'origine	Participation (en % du total des ETPT)	Nombre de jours
140*	SMTC	71 %	99,5
	Plateforme MDE (ex-MEF)	29 %	40,5

* Temps consacré à l'action pour les animateurs TZDZG, hors temps de travail du groupement d'études.

Moyens financiers :

Phase 1

BUDGET TOTAL	Financier(s)	Montants versés	Part du budget total financée (en %)
50 512,50 € **	ADEME	35 000 €	69,3%
	Alsace Active	6000 €	11,9%
	Plateforme MDE (ex-MEF)	9512,5 €	18,8%
Détails :	Coût global de la prestation du groupement d'études : ingénierie de projet, animation, réalisation de 20 diagnostics sur sites, élaboration du livrable final.		

** Toutes Taxes Comprises ; Soit 42 093,75 € Hors Taxes

Partenaires mobilisés :

Partenaire(s)	Nature du partenariat				Description du partenariat
	Financier	Technique	Humain	Matériel	
ADEME	X	X			Soutien financier dans le cadre du programme TZDZG : 1,6 ETPT + Financement de 70% du montant de l'étude (35 000€) Aide à la consultation et à la contractualisation du groupement d'études
Alsace Active	X	X	X		Subvention de 6000€ au titre du DLA Conseils et expertise technique en lien avec l'ESS Aide à l'organisation et animation d'ateliers
Positiv'Energies		X		X	Aide à l'organisation et co-animation des réunions participatives Animation des groupes de travail "Tri au bureau" et "Déchets textiles"

Chambres consulaires (CCI, CMA) et partenaires institutionnels (Directe Alsace, FNARS, etc.)		X		X	Conseils et expertise technique, participation aux groupes de travail
Communauté de Communes de Thann Cernay				X	Aide à l'identification des entreprises Envoi de courriers d'invitation
Mairies de Burnhaupt-le-Haut et Burnhaupt-le-Bas		X		X	Aide à l'identification des entreprises Envoi de courriers d'invitation
PETR Pays Thur Doller		X		X	Aide à l'identification des entreprises Conseils et expertise technique, participation aux groupes de travail
ADIRA (ex-CAHR)		X			Aide à l'identification des entreprises

VALORISATION

Facteurs de réussite :

- Un tissu industriel suffisamment dense (périmètre d'action < 10km).
- Une grande variété de secteurs d'activités et donc de déchets = plus de potentiels et d'opportunités de synergies.
- L'implication de l'ensemble des acteurs territoriaux au travers de groupes de travaux et d'une gouvernance participative: collectivités, chambres consulaires, structures de l'ESS, associations, etc.

A partir de la phase 2:

- Une démarche dotée de moyens humains, techniques et financiers dédiés permettant d'animer et développer la démarche en continu.
- Un seul chef d'orchestre : démarche coordonnée et pilotée par une structure bien identifiée (interlocuteur unique pour les entreprises), afin de garantir à la fois la cohérence et la finalité des projets.

Difficultés rencontrées :

- Le pas de temps des entreprises, beaucoup plus rapide que celui des collectivités et des associations, implique d'être très réactif pour maintenir une dynamique propice au développement des actions.
- La dynamique, la disponibilité et la réactivité des différents partenaires dans le cadre de projets collectifs peuvent parfois être difficiles à concilier et constituer un frein à l'avancement des projets.
- L'absence d'un interlocuteur unique et bien identifié lors de la phase 1 a complexifié la phase

de mobilisation des entreprises et le pilotage de l'étude.

Recommandations éventuelles:

- Afin de s'assurer de leur participation à moyen et long terme, l'engagement des entreprises doit être formalisé au travers d'une charte ou de tout autre document similaire.
- Ne pas hésiter à surestimer le temps requis par la phase de mobilisation (besoin d'un temps de relance supplémentaire pour atteindre les objectifs fixés par exemple).



Type de programme :
Territoires zéro déchet

DÉCOUVRIR L'ACTEUR SUR SINOE ®



[Découvrir](#)



Dernière actualisation de la fiche : **octobre 2019**

Fiche action réalisée sur le site : www.optigede.ademe.fr

Les actions de cette fiche ont été établies sous la responsabilité de son auteur.