

Densification et création urbaine sur conteneurs à verre pour améliorer le tri



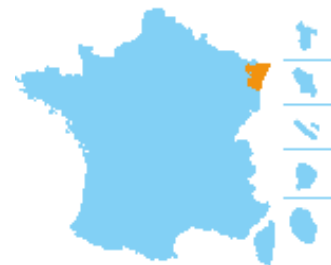
Eurométropole de Strasbourg



Auteur :

1 Parc de l'Etoile
67076 Strasbourg
[Voir le site internet](#)
Yannloic Deruwez
yann-loic.deruwez@strasbourg.eu

[Consulter la fiche sur OPTIGEDE](#)



CONTEXTE



La préservation du cadre de vie et des ressources naturelles par l'amélioration du recyclage des déchets comptent parmi les préoccupations des élus de l'Eurométropole de Strasbourg. Or en 2014, chaque habitant de l'Eurométropole de Strasbourg a permis le recyclage 23,6 kg de bouteilles, bocaux et autres emballages en verre contre 30,5 kg/hab/an en moyenne nationale 2014 avec, selon les communes, un chiffre qui peut varier du simple au double (12,3 kg/hab. de verre collecté à Bischheim contre 47,9 kg/hab. à Mundolsheim).

Le tri s'effectue moins en ville qu'à la campagne car l'habitat y est plus vertical et plus dense, laissant moins de place aux « points d'apport volontaire » comparé au nombre d'habitants : le maillage des conteneurs est moins dense (un conteneur pour 756 habitants en moyenne en 2014, contre un conteneur pour 600 habitants préconisé par CITEO (ex Eco Emballages)).

Pour redynamiser les performances de collecte du verre, valoriser le geste de tri et améliorer l'intégration des conteneurs sur l'espace public, l'Eurométropole de Strasbourg, CITEO et l'association ACCRO se sont associés autour de l'opération innovante de « création urbaine sur conteneurs à verre ». Un appel à projet a été lancé afin de sélectionner 5 artistes chargés de personnaliser les 50 nouveaux conteneurs aériens. Ceux-ci ont été installés dans les quartiers sous-dotés en conteneurs verre. Cette action s'est inscrite dans le cadre du plan de relance du recyclage de CITEO destiné aux collectivités dont les performances de tri sont inférieures à 40 kg/an/habitant.

OBJECTIFS ET RESULTATS

Objectifs généraux

- Favoriser l'appropriation par les habitants, de l'espace public et des équipements urbains via des conteneurs habillés pour un meilleur respect des lieux et de leur propreté, en les intégrant culturellement dans les quartiers, y compris en tant que zone de rencontre et de partage. Inviter l'utilisateur à s'en approcher et à les utiliser davantage, en valorisant le geste de tri.
- Contribuer à l'économie circulaire par la création artistique et l'implication sociale via des initiatives de proximité qui rassemblent créateurs, habitants et résidents, pour réaliser des projets communs.
- Optimiser les coûts d'investissement en privilégiant les conteneurs de surface aux conteneurs enterrés.

Résultats quantitatifs

Les tonnages de verre ont progressé depuis la mise en place des nouveaux conteneurs. Au global, sur les 28 communes de la collectivité sur lesquelles le verre est en apport volontaire, les tonnages collectés sur les 12 derniers mois ont augmenté de 8% par rapport à 2014. D'après la tendance, le tonnage de verre total fin 2017 sera très proche de l'objectif attendu en 2018 (12 116 tonnes). En effet sur les 12 derniers mois, ce sont +893 tonnes de verre qui ont été collectées par rapport à 2014, pour +1 000t souhaitées fin 2018. Un peu plus de 50% de ces tonnes supplémentaires ont été collectées dans les 60 nouveaux conteneurs.

L'action ciblée sur les quartiers et communes porte ses fruits : sur les 12 derniers mois, par rapport à 2014, le tonnage de verre collecté a augmenté de 19% à Bischheim et sur les quartiers de Strasbourg, de 33% sur la Grande Ile et de 21% au Neudorf.

En terme de maillage global, la collectivité se rapproche également des préconisations Eco Emballages soit 1 conteneur pour 600 habitants : on dénombre un conteneur pour 680 habitants à la fin du projet, contre un pour 756 en 2014.

Résultats qualitatifs

- D'après une enquête de satisfaction menée auprès de 800 usagers concernés, cette initiative a été bien accueillie puisque près de 90% d'entre eux estiment que décorer des conteneurs améliore le cadre de vie du quartier et près de 60% pensent qu'ils donnent envie de trier plus.
- L'attractivité de la collectivité est renforcée par une initiative culturelle de proximité intrinsèquement liée à la vie de chaque quartier concerné et facilitant l'accès à l'art et la création. Un des lauréats, Défi Ecologique, a notamment proposé aux usagers de participer à la création du conteneur de leur quartier : chaque usager a pu partager des photos qui ont été rassemblées sur le conteneur.
- Amélioration de la propreté et du respect du conteneur : très peu de dégradations des œuvres, baisse des tags et de l'affichage sauvage.
- Très peu de plaintes d'usagers.

MISE EN OEUVRE

Description de l'action



ACCRO – Actions pour le développement CRéatif des Organisations - a proposé à l'Eurométropole le projet d'habillage artistique des conteneurs à verre. Dans ce cadre, ACCRO a piloté la gestion du projet sous l'angle créatif : organisation et lancement de l'appel à projet « création urbaine sur conteneurs à verre », organisation d'un jury ad hoc afin de sélectionner 5 artistes, collaboration et conseil auprès des artistes retenus afin de transposer leurs œuvres sur les conteneurs, conseil auprès de la collectivité et de CITEO sur l'implantation des conteneurs en espace urbain.

Une convention bipartite a été signée entre l'Eurométropole de Strasbourg et ACCRO. Elle précise entre autres le périmètre de la mission d'ingénierie de projets créatifs confiée à ACCRO et celui des autres parties prenantes du projet, en particulier celui du designer associé au projet. L'association du designer permet d'avoir un référent technique et opérationnel sur le projet. Son rôle est de faciliter les échanges entre les usagers, créateurs, fournisseurs, élu(e)s, associations, collecteurs et la collectivité, et d'assurer la bonne réalisation des créations urbaines non seulement dans ses aspects techniques et artistiques, mais également au niveau de la valorisation des projets des artistes retenus dans l'espace urbain.

ACCRO est une association de droit local fondée en mars 2014 par un ensemble d'entrepreneurs et d'acteurs économiques strasbourgeois et alsaciens indépendants. L'association est principalement soutenue par l'Eurométropole de Strasbourg et l'Université de Strasbourg. Opérateur de l'économie créative sur le territoire, ACCRO développe des actions ciblées pour des porteurs de projets et des entrepreneurs afin de stimuler l'innovation et la compétitivité de leurs activités.

• Spécificités de l'appel à projet :

L'appel à projets a permis de donner les premières pistes de travail artistiques aux candidats : messages d'information, références patrimoniales ou encore partenariat avec des écoles. « *De l'humour, des clins d'œil, et des messages peut-être un peu persuasifs, corrosifs ou rigolos peuvent être tout à fait attendus pour interloquer et, qui sait, appréhender le geste de tri autrement qu'aujourd'hui. Il s'agirait de ne plus considérer le déchet comme quelque chose de négatif, mais de l'interroger dans sa valeur ajoutée* ». Voir le cahier des charges **en annexe 1** du guide AMORCE/ADEME DT 95.



Les lauréats ont pu utiliser la technique de leur choix – le but étant de faire connaître de nouvelles pratiques artistiques - et faire écho aux spécificités culturelles, sociales et/ou touristiques des quartiers accueillant les conteneurs sur le territoire.

L'appel à projets a permis la sélection de 5 lauréats (artiste, entreprise, société, association ou étudiant) ; chacun devant ensuite décliner sa proposition sur 10 conteneurs et bénéficiant d'une rétribution à hauteur de 2 400 €TTC en contrepartie de la création d'une œuvre artistique et de la cession des droits d'auteur. Une convention d'intervention artistique a été signée avec chacun d'entre eux afin de définir les modalités de leur intervention, les engagements respectifs d'ACCRO et des lauréats, la cession des droits ainsi que la rétribution financière et le calendrier.

58 emplacements pressentis ont été identifiés en annexe de l'appel à projets. Parmi eux, 28 en centre-ville et autour de la gare, et 19 dans le quartier résidentiel limitrophe de Neudorf.

• **Caractéristiques attendues des candidats dans leurs propositions :**

La principale contrainte des réponses des candidats à l'appel à projets a été celle de la résistance au temps. Celle-ci doit associer différentes contraintes complémentaires :

- La **compréhension** : délivrer un message compréhensible par tous (petits et grands) pour rendre le geste de tri non plus fastidieux mais ludique et agréable. Ce message accessible doit participer à l'attraction du conteneur auprès d'un public large : résidents, touristes, écoliers, etc.,
- L'**usage** : intégrer l'environnement, les modes de vies particuliers, actuels ou à-venir des résidents et citoyens utilisant les conteneurs, dans leur espace de vie,
- La **durabilité** : développer un projet résistant aux aléas climatiques et facile d'entretien, dans le fond et la forme,
- La **technique** : identifier l'application concrète possible de la création urbaine sur conteneur à verre selon différentes techniques : **1.** support adhésif à impression quadrichromie posée directement sur le support, **2.** intervention directe (peinture, bombe, collage...) sur le conteneur, **3.** autre approche de formalisation technique pertinente, en précisant les éléments nécessaires à l'appréciation de la proposition.

Le support d'intervention est un conteneur aérien métallique de 2,5m³ ou de 4m³, muni de parois ondulées (contrainte technique à prendre en compte).

• **Critères de sélection :**

Les projets ont été sélectionnés sur la base des dossiers remis, sur les critères suivants :

- Originalité de l'intervention, intérêt de la création et inscription dans le site ; pondération 40%
- Faisabilité du projet : caractère fonctionnel et équilibre économique ; pondération 20%
- Ouverture sur la ville et ses habitants et impact environnemental attendu ; pondération 30%
- Qualité et précision de la présentation du projet ; pondération 10%

Jury :

Un jury a été organisé composé d'élus et de responsables de la Ville de Strasbourg, de Bischheim et de l'Eurométropole de Strasbourg, d'un représentant des Architectes des Bâtiments de France, de CITEO, et d'ACCRO.

Les Architectes des Bâtiments de France ont été associés en amont de la démarche pour conseiller et donner leur avis sur les projets d'habillage et d'implantation des conteneurs, notamment pour les sites protégés. Ils ont participé également aux réflexions techniques : durabilité, design du conteneur, etc.

ACCRO a fait le pari d'impliquer des talents d'horizons divers : artistes et créateurs. Cette approche se traduit au travers du profil des 5 artistes sélectionnés (sur 23 candidats) : Corte (Espagne), DEFI-Écologique/Antigone

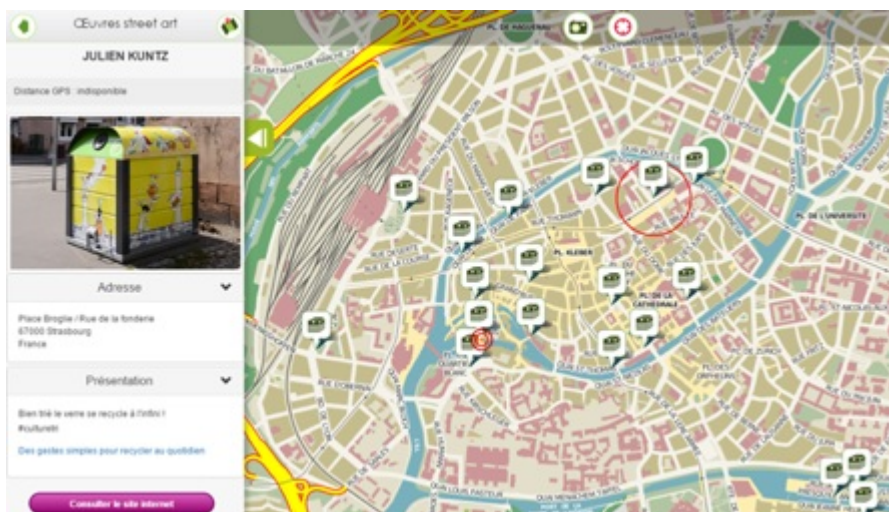
(Blienschwiller), Dzia KRANK (Belgique), Erase et Arsek (Bulgarie), Julien KUNTZ (Strasbourg). Présentation des projets des 5 créateurs **en annexe 1** (cf. dossier de presse). Au final, 34 conteneurs ont été recouverts de stick et 16 ont été peints.

• **Communication mise en place dans les quartiers :**

Une communication spécifique, dont le #CultureTri, a été déployée autour du projet artistique, conjugant les thématiques de la culture et du tri.



Un parcours des conteneurs habillés a également été créé sur le site internet de la collectivité : <https://strasmap.eu/theme/decouverte/list/SP1eCpU1>



Planning

- Septembre 2015 : la collectivité a été retenue dans le cadre du plan de relance du recyclage lancé par CITEO (ex Eco Emballages)
- Mars 2016 : Signature de la convention avec l'association Accro
- Février 2016 : lancement de l'appel à projets : les candidats ont eu jusqu'au 24 mars 2016 pour déposer leur dossier de candidature avec une date limite de finalisation des projets lauréats fixée au 31 mai 2016.
- Avril/Mai 2016 tenue du jury et sélection des lauréats
- Juin 2016 : 1ers conteneurs posés dans les quartiers
- Juin 2017 : fin du déploiement des conteneurs



Moyens humains

1 ETP a été engagé à l'Eurométropole de Strasbourg pour piloter le projet.

Le projet a également mobilisé la cellule communication : de nombreux et divers supports de communication ont été réalisés tout au long du projet, une exposition événement des conteneurs a été réalisée.

Le projet a aussi impacté l'exploitation du service, qui a pris en charge tous les aspects logistiques (recherche et validation des implantations, réception des conteneurs, logistique lors des opérations d'habillages, mobilisation lors d'événements, déploiements). Suite à la hausse de tonnage de verre sur l'hypercentre de Strasbourg collecté en régie, un troisième jour de collecte a également été mis en place.

Au niveau de l'association Accro, deux salariés de l'équipe ont été mobilisés sur le projet. Un designer a également été missionné spécifiquement pour piloter la coordination artistique et technique, permettant également à l'association de favoriser la mise en réseau de ses membres au travers de ses projets.

Moyens financiers

Le plan de relance du tri strasbourgeois comporte au global 3 volets :

- la densification des colonnes à verre,
- l'installation de conteneurs d'apport volontaire pour la collecte sélective dans des secteurs où le refus de tri est élevé. Environ 21 000 habitants sont concernés,
- l'installation de conteneurs enterrés en pied d'immeuble pour la collecte sélective, dans le cadre de projets de réaménagement urbain. Environ 3 500 habitants sont concernés.

Le coût total du plan de relance du tri est de 447 000€, dont 370 000€ apportés par CITEO (ex Éco Emballages).

Près de 60% des soutiens sont alloués au projet de densification des colonnes à verre.

Le montant de la convention avec ACCRO est de 70 000€.

Moyens techniques

Cf : partie description de l'action

Partenaires mobilisés

- Le Département des Arts Visuels de la Ville et Eurométropole de Strasbourg
- La Direction du Développement Économique et de l'Attractivité de la Ville et Eurométropole de Strasbourg
- Les Architectes des Bâtiments de France
- ACCRO
- CITEO (ex- Eco Emballages)
- Elu(e)s de quartiers de la ville de Strasbourg



VALORISATION DE CETTE EXPERIENCE

Facteurs de réussites

- La nature du projet collaboratif entre les services techniques de l'Eurométropole de Strasbourg, les directions de territoires (management des quartiers et relais avec les habitants) et le soutien de leurs élu(e)s de quartier, des communes participantes, l'association ACCRO spécialisée dans l'innovation artistique, les artistes retenus.
- Le soutien par CITEO du pilotage du projet (embauche d'un ETP) et l'aide à l'investissement.
- L'accompagnement du projet par l'association ACCRO, dont le designer qui a constitué une interface clé pour l'ensemble des parties prenantes et pour toutes les questions liées à la réalisation et au processus de création.
- L'implication des Architectes des Bâtiments de France dans le projet.

Difficultés rencontrées

- Un projet à part entière qui nécessite un pilotage technique et artistique.
- Il faut veiller à la réalisation d'habillages durables. A ce jour, la durée de vie estimée des créations est de 3 à 7 ans. Après 1 an de fonctionnement, la majorité des conteneurs habillés est en bon état, mais certains présentent des dégradations (éclats sur la peinture et le vernis, ou enlèvement partiel du stick). Des solutions de maintenance sont alors à prévoir et à tester.
- Au niveau de l'entretien des conteneurs, des précautions doivent être prises pour leur lavage en fonction du type d'habillage. Les conteneurs peints ont été recouverts par les services de la collectivité d'un vernis pour carrosserie automobile pour assurer la résistance dans le temps des œuvres. Ce vernis est toutefois sensible aux chocs et une surveillance de leur état est à mettre en place. Pour les habillages en stickers, un lavage haute pression n'est pas recommandé.
- Au niveau du cahier des charges d'investissement des conteneurs métalliques, préciser au niveau des finitions

qu'ils ne doivent pas être recouverts d'une protection anti-graffiti pour la bonne adhérence et tenue des œuvres réalisées à la bombe de peinture.

- Le cahier des charges de l'appel à projet doit préciser que le candidat doit prendre en compte à la fois les spécificités du conteneur (cornières ou arrêtes au niveau des angles) pour des questions de maintien de l'œuvre et de durabilité dans le temps mais aussi les contraintes liées à l'exploitation du matériel (préhension par le crochet du toit de la borne, risques de choc contre les parois du camion lors du vidage).

Recommandations éventuelles

Prendre en compte dans le budget maintenance l'entretien de l'habillage des conteneurs sur le long terme.

Bien intégrer dans le phasage du projet les étapes organisationnelles de déplacement des conteneurs dans les ateliers pour la réalisation des œuvres et leur vernissage.

Reproductibilité :

Ce type de projet nécessite un investissement important en temps de la Direction de l'Environnement et des Services Publics Urbains et du service Communication, ainsi qu'un accompagnement spécifique par un bureau d'étude/association ayant des compétences dans le montage de projets artistiques et collaboratifs.

Évolutions prévues :

30 conteneurs supplémentaires sont prévus d'ici 2018 sur d'autres quartiers et communes de l'Eurométropole de Strasbourg, qui sont sous dotées et à faibles performances. Réflexions en cours autour de l'habillage de points d'apport volontaire multi-flux (verre, emballages recyclables hors verre, textiles), pour avoir une cohérence d'ensemble.

Mots clés

RECYCLAGE DES DECHETS | MENAGE | COLLECTE SEPARÉE | EDUCATION ENVIRONNEMENTALE | CAMPAGNE D'INFORMATION | EMBALLAGE

Dernière actualisation

Juillet 2020

Fiche réalisée sur le site optigede.ademe.fr

sous la responsabilité de son auteur

Contact ADEME

Pierre BOËDEC

pierre-robert.boedec@ademe.fr

Direction régionale Grand Est